



用户手册

OVP-VH-3D

版本号: V1.1 发布时间: 2019.10.29

声明

未经本公司书面许可，任何单位或个人不得擅自仿制、复制、誊抄或转译本手册部分或全部内容。不得将本手册以任何形式或任何方式（电子、机械、影印、录制或其他可能的方式）进行商品传播或用于任何商业、营利目的。

本手册所提到的产品规格和资讯仅供参考，如有内容更新，恕不另行通知。除非有特别约定，本手册仅作为使用指导，本手册中的所有陈述、信息等均不构成任何形式的担保。

目录

简介..... 4

 安全须知..... 4

 关于软件..... 4

功能介绍..... 5

 概述..... 5

 特性..... 5

面板图示..... 6

使用指南..... 7

 1. 准备工作..... 7

 2. 具体步骤..... 7

产品图示..... 14

推荐配置..... 15

简介

安全须知

本产品内有高压，非专业维修人员不得打开机箱或者自行对本设备进行维修，以免发生危险。

本产品交流电源的输入电压范围是 100 ~ 240V, 50/60Hz, 请您使用正确的电源。

本产品通过电源线接地。为了避免电流冲击，在连接产品输入或输出端口前请将电源线插入接有地线的插座。电源线中接地导体的保护性接地在安全操作中是必不可少的。

在进行任何硬件操作之前，请先关闭 LED 3D 控制器电源，并通过触摸接地表面来释放您身上的静电。

当您要连接或者拔除任何信号线或者控制线时，请确保所有的电源线已事先拔掉。

请在干净、干燥、通风的环境中使用，不要将本产品放入高温、潮湿等环境中使用。

本产品为电子类产品，请远离火源、水源以及易燃、易爆的危险品。

如发现有怪异噪音、冒烟或异味等异常情况，应立即拔掉电源插头，并与经销商联系。

关于软件

不得对本产品上安装的软件进行更改、反编译、反汇编、解密或者进行反向工程，以上行为均属违法。

功能介绍

概述

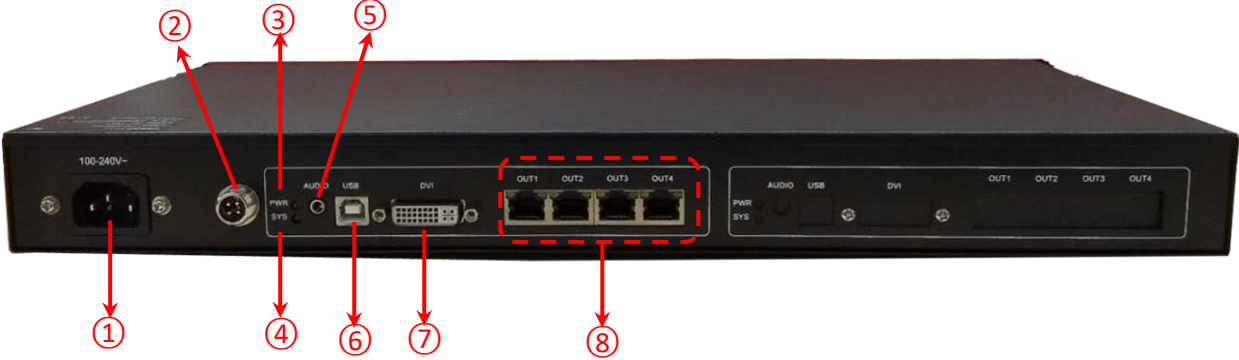
OVP-VH-3D 发送控制器采用了先进的主动快门式 3D 技术，为普通 LED 显示屏的 3D 显示提供了高性价比的解决方案。

控制器包含一路 DVI 输入，4 路千兆网口输出，1 个 USB 配置接口和 1 路音频输入。产品支持输入分辨率自定义，单台设备支持 1440*900。多台设备可拼接以支持更大的分辨率。

特性

- 技术领先的主动快门式 3D (Active Shutter 3D) 控制方案。
- 观看距离远，不怕遮挡，360 度无死角观看。
- 普通显示屏即可支持 3D 显示。
- 操作简便，LEDSHOW TV 软件支持各种 3D 视频源。
- 无需手动操作，自动完成 2D/3D 显示切换。
- 标准 1U 机箱，方便安装调试。

面板图示



接口说明		
1	输入电压	100-240V~ 50/60Hz
2	3D 信号接口	3D 信号连接接口
3	PWR	电源指示灯
4	SYS	工作指示灯
5	AUDIO	3.5 毫米立体声，1 路音频输入
6	USB	串口连接线接口
7	DVI	1 路数字高清 DVI，输入视频信号
8	OUT1	网口 1，输出网口
	OUT2	网口 2，输出网口
	OUT3	网口 3，输出网口
	OUT4	网口 4，输出网口

使用指南

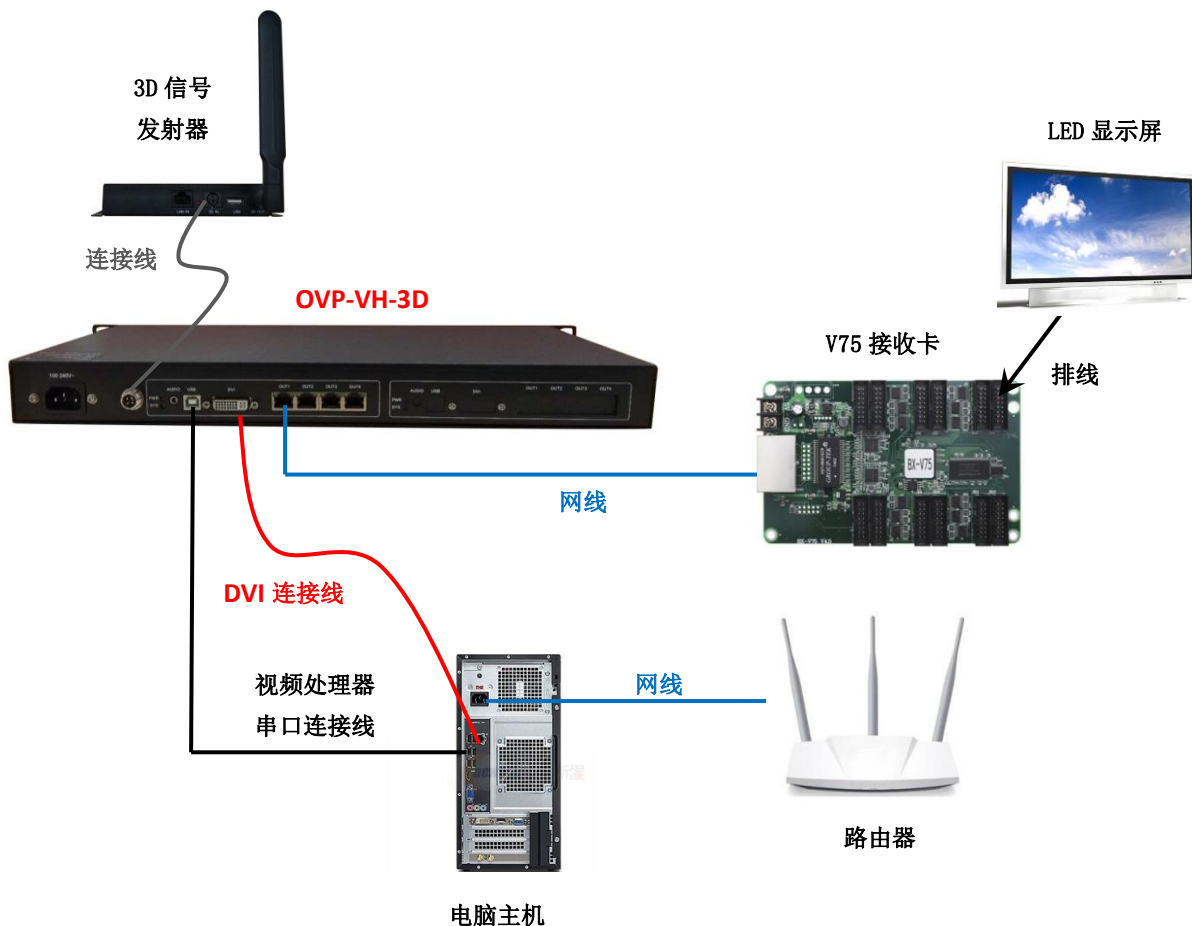
1. 准备工作

实现网络通讯需要的工具如下：计算机一台、LedshowTV2017 软件安装包、OVP-VH4/8-3D 发送控制器一台、3D 发射器一个、3D 眼睛一副、V75 接收卡、网线、LED 显示屏、5V 电源。


2. 具体步骤

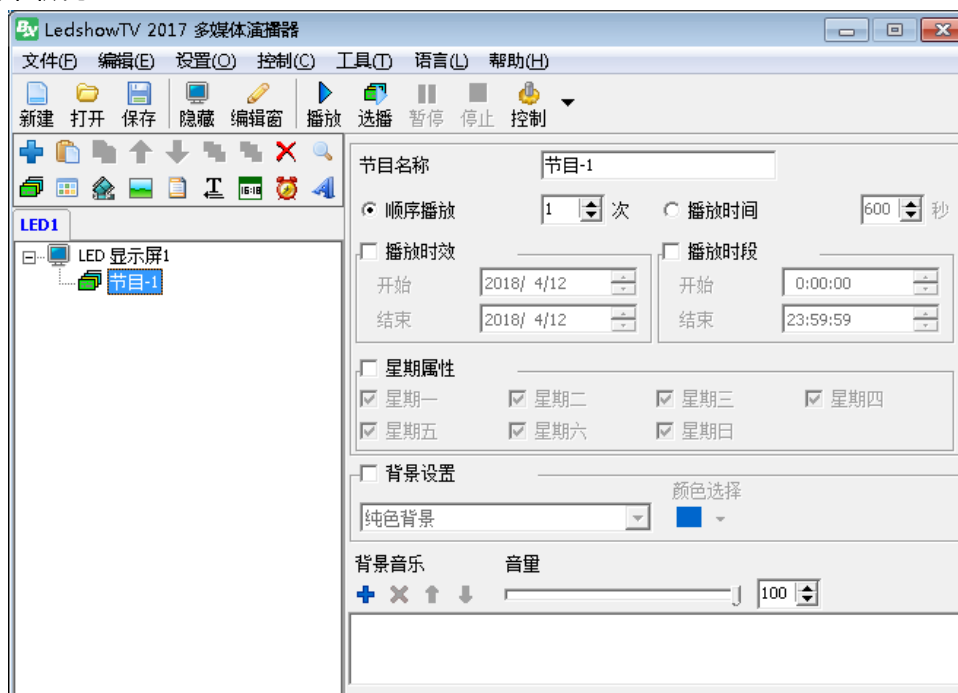
第一步

首先把电脑和路由器连接上,然后将电脑与 OVP-VH-3D 发送控制器连接,用网线将 OVP-VH-3D 发送控制器的网口与 V75 接收卡连接上,并且通过排线将 V75 接收卡与 LED 显示屏连接,详见下图:



第二步

硬件连接完成后, 首先在计算机安装 LedshowTV 2017 软件, 软件安装完毕后双击图标  打开软件, 如下图所示:



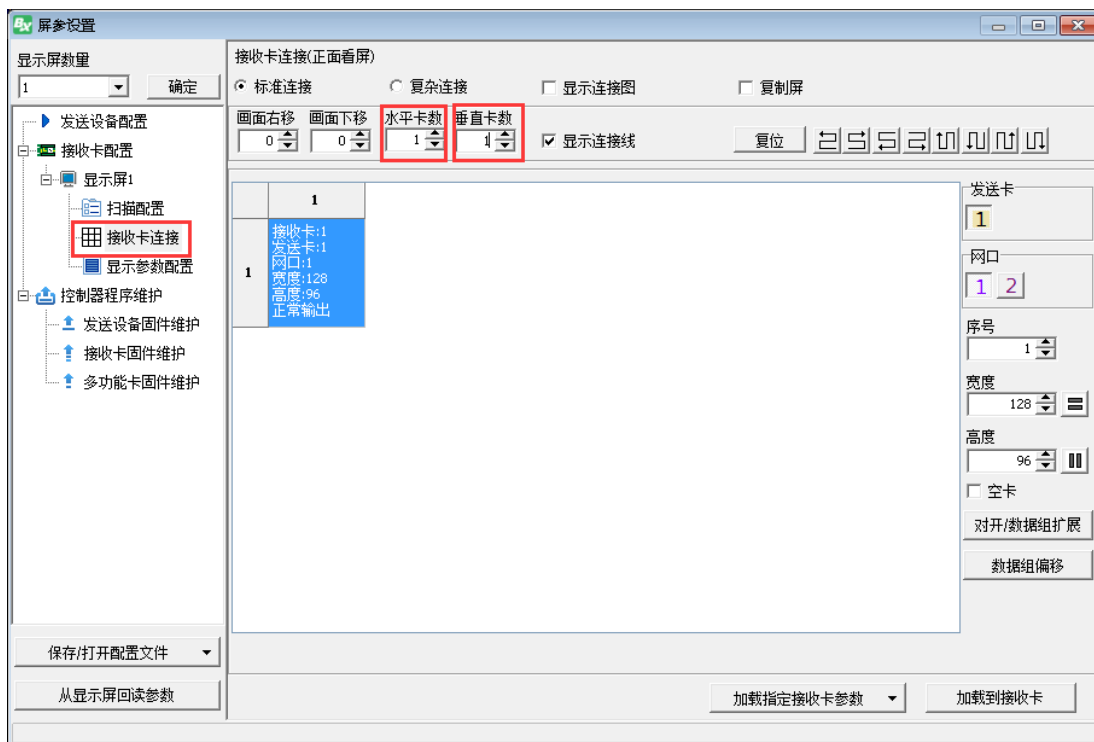
第三步

点击“设置”, 在弹出的对话框中请点击“设置屏幕参数”选项, 输入密码: “888”, 进入屏幕参数设置界面。首先选择屏幕的数量, 点击“确定”。然后选择“发送设备配置”, 点击“BX 同步发送卡”, 选择通讯串口, 点击“检测发送卡/接收卡”, 完成发送卡的检测。如下图所示。



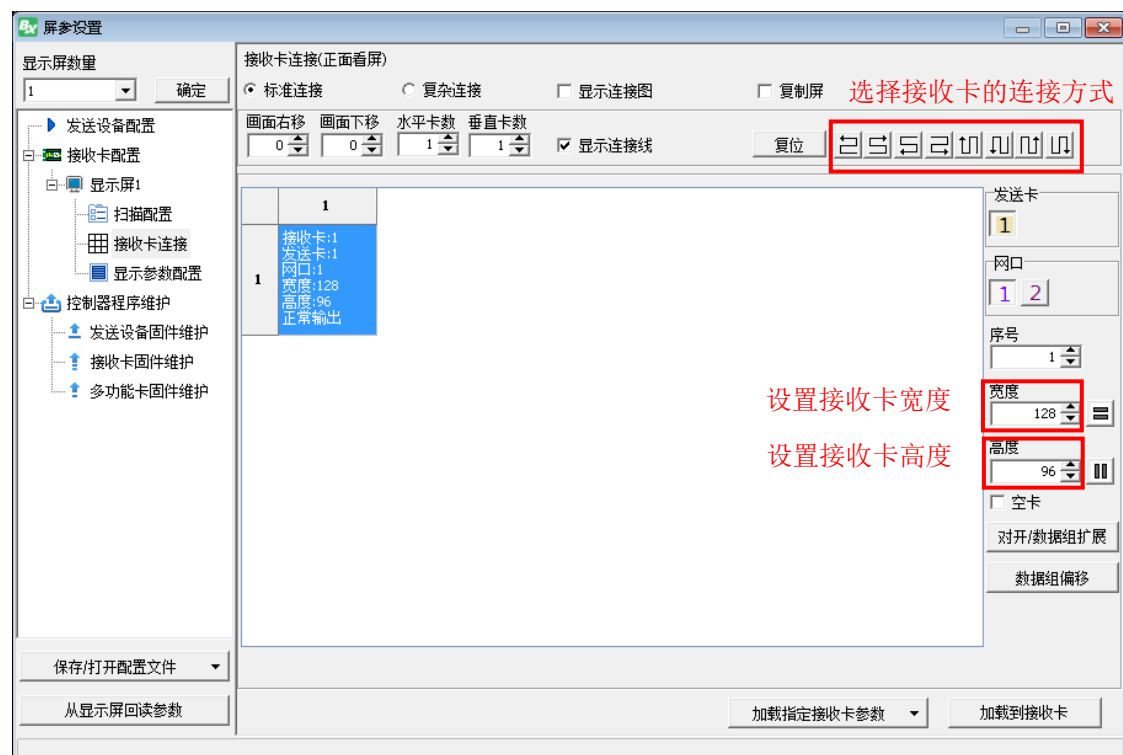
第四步

点击“接收卡连接”进入接收卡连接界面，您可以根据实际情况设置水平、垂直方向接收卡的数量。



第五步

根据接收卡连接 LED 屏幕的实际宽高来设置接收卡的宽度和高度，设置完成后选择接收卡的连接方式，最后点击“加载到接收卡”即可完成了接收卡的连接配置。



第六步

点击界面左侧的“发送设备配置”，选中“BX 同步发送卡”，在“配置”中选择“发送卡配置”，在弹出的对话框中将“DVI 帧率”设为 120，推荐模式为 1366*768，并且勾选“启用 3D”。



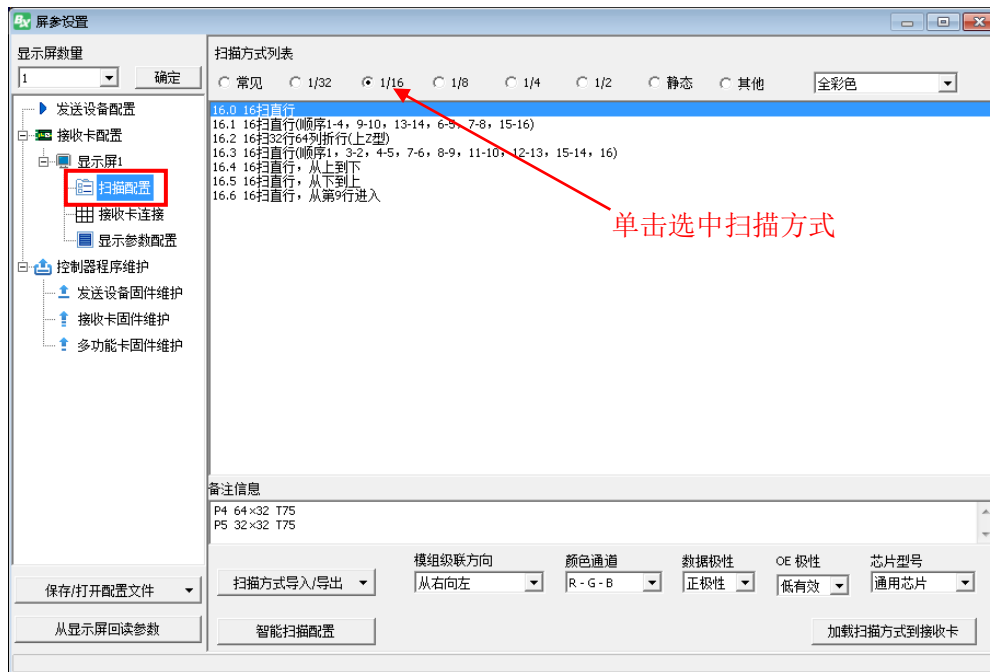
第七步

在勾选“启用 3D”后，点击“3D 设置”进入界面，选中“先右眼后左眼”或者“先左眼后右眼”，点击“设置”完成。



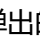



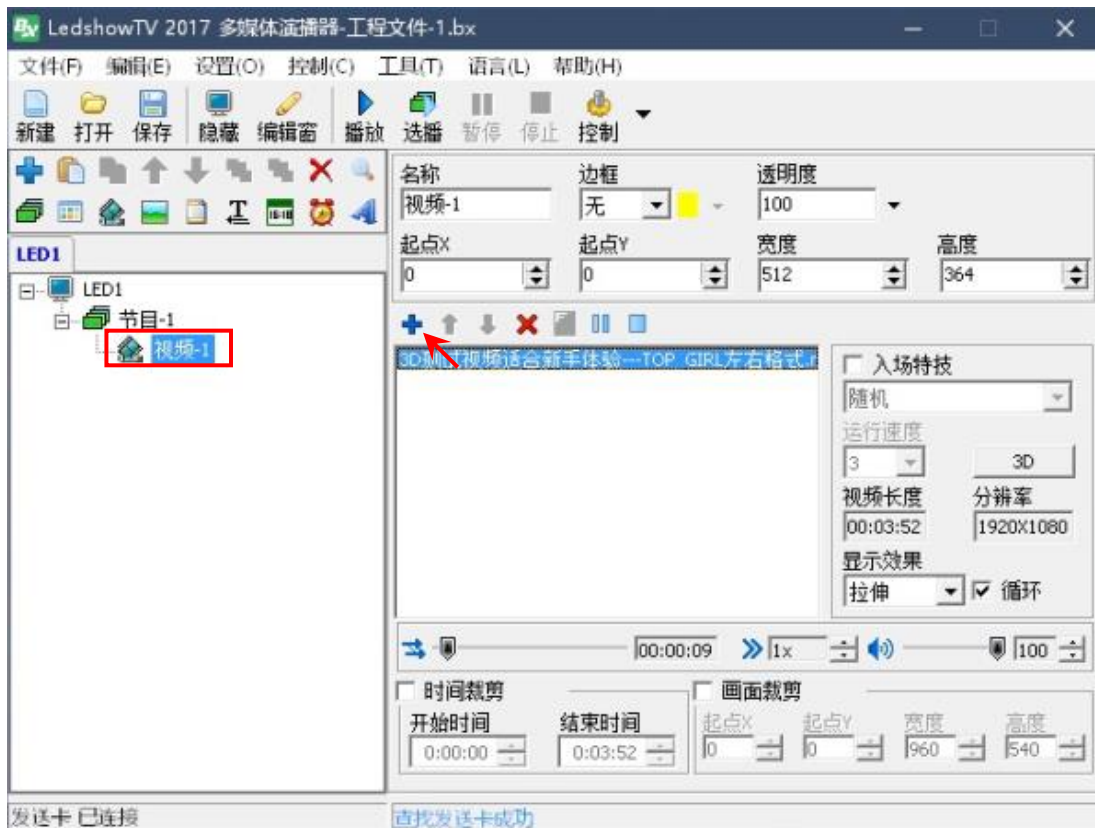
第八步

接收卡连接配置好后，想要 LED 显示屏上显示画面正常，我们还得加载相对应的扫描方式。首先点击“扫描配置”进入扫描配置界面，然后根据 LED 显示屏的实际情况选择扫描方式。最后点击“加载扫描方式到接收卡”按钮，就能使显示屏显示正常。



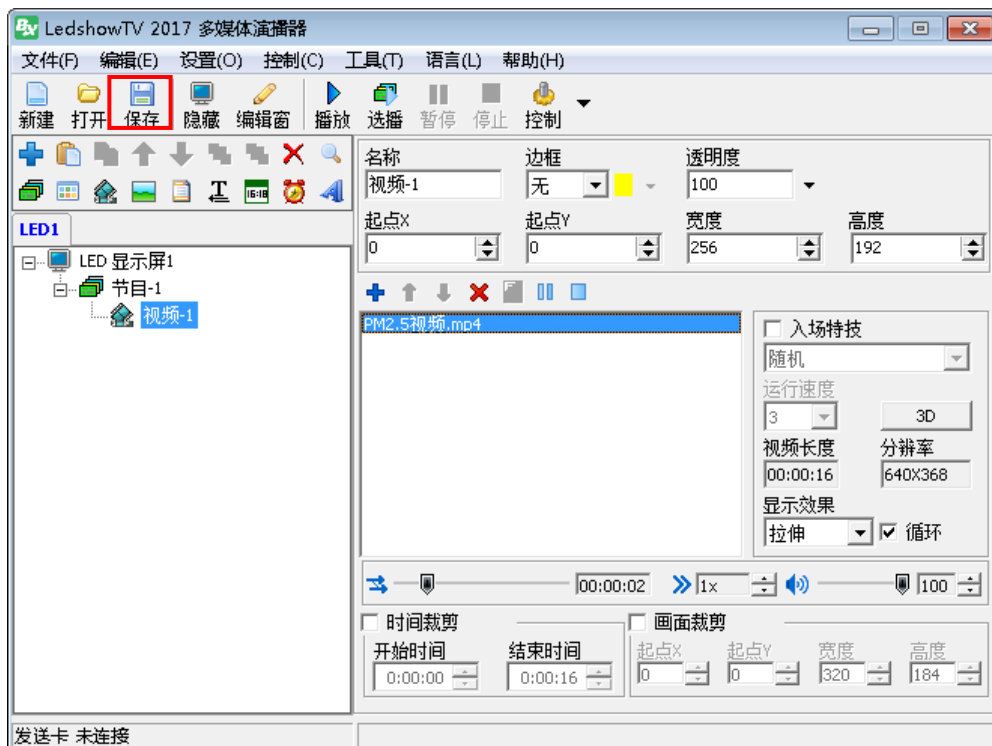
第九步

点击节目快捷添加工具条上按钮 ，或者点击节目工具条  按钮弹出菜单“新建节目”。点击属性区按钮 ，在弹出的对话框中添加一个或多个视频文件。或者选中“节目 1”点击鼠标右键，选择添加视频区，用户也可以通过点击节目快捷添加工具条按钮  新建视频，如下图所示。



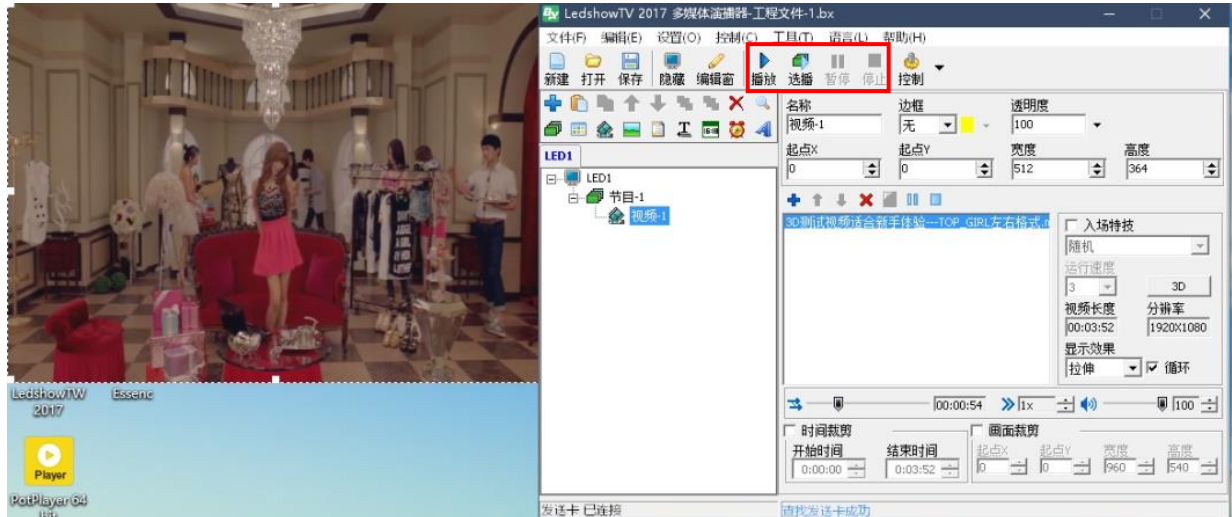
第十步

经过上面的操作步骤，已经完成一个 3D 视频节目制作，如需多个节目页，请重复上面的步骤即可。制作完节目页，请不要忘记存盘。点击保存按钮 或选择菜单文件->保存播放文件。



第十一步

要播放当前 3D 视频节目，点击播放按钮 开始播放。其它暂停、停止功能可以直接点击相关按钮选择。要播放不同的节目文件，点击打开按钮，打开节目文件后播放。



最后，用户即可戴上配套的 3D 眼镜，观看屏幕上播放的 3D 视频，享受到真正的全高清 3D 效果。

产品图示



推荐配置

种类	型号	链接	备注	等级
显示器	宏基 (Acer) 掠夺者 Z35P	https://item.jd.com/4533069.html#crumb-wrap	3440*1440	中配
显示器	明基 (BenQ) ZOWIE GEAR 卓威奇亚 XL2411P	https://item.jd.com/5218341.html#crumb-wrap	1920*1080	低配
显卡	华硕 (ASUS) ROG STRIX-GeForce GTX1050TI-O4G-GAMING 1392-1518MHz 7008MHz 猛禽游戏显卡	https://item.jd.com/3640705.html	2*DVI 1*HDMI 1*DP	
显卡	影驰 (Galaxy) GeForce GTX 1050 Ti 大将 1354 (1468) MHz/7GHz 4G/128Bit D5 PCI-E 吃鸡显卡	https://item.jd.com/3472255.html?dist=jd#none	2*DVI 1*HDMI 1*DP	
CPU	Intel i5 及以上			
内存	8G 及以上			
硬盘	500G 及以上			

上海仰邦科技股份有限公司

地址：上海市徐汇区钦州北路 1199 号 88 幢 7 楼
网址：www.onbonbx.com

昆山光电产业基地

地 址：江苏省昆山市开发区富春江路 1299 号



仰邦微信公众号